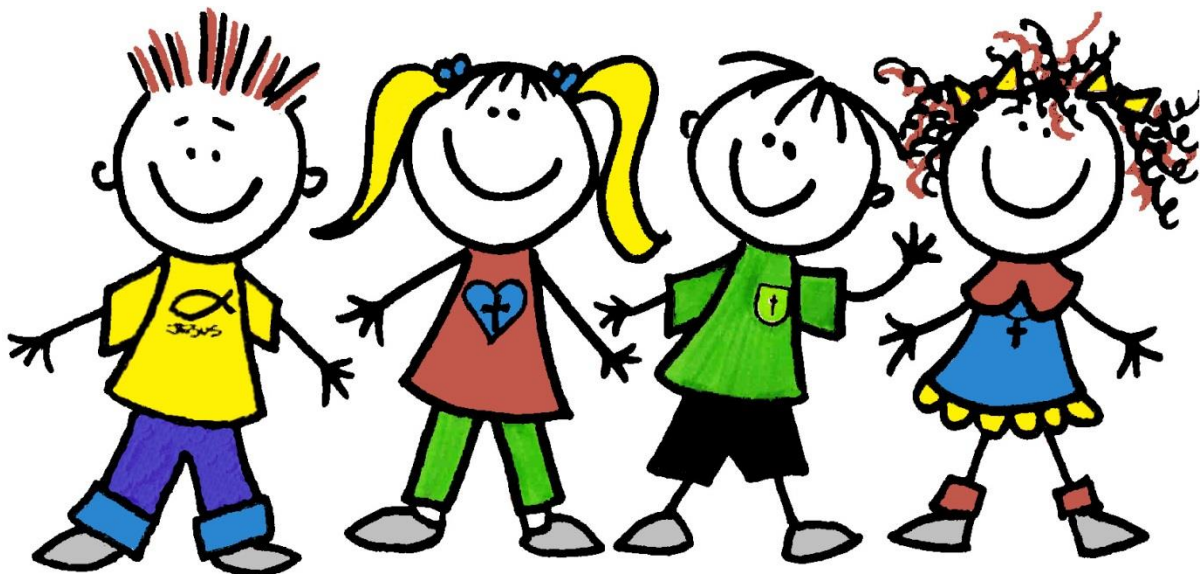


# Školní vzdělávací program pro předškolní vzdělávání

„Školka plná sluníčka“



## Motto programu:

VŠECHNO, CO OPRAVDU POTŘEBUJU ZNÁT, o tom jak žít, co dělat a jak vůbec být, jsem se naučil v mateřské školce.

Robert Fulghum

Platnost: od 1. 9. 2019

## OBSAH:

Identifikační údaje .....	3
Charakteristika školy .....	3
Charakteristika vzdělávacího programu .....	4
Filozofie.....	4
Cíle pro naši práci s dětmi .....	4
Metody a prostředky .....	4
Záměr.....	4
Podmínky vzdělávání .....	5
Věcné podmínky.....	5
Životospráva .....	5
Psychosociální podmínky .....	5
Organizace.....	6
Řízení MŠ, personální a pedagogické zajištění .....	6
Spoluúčast rodičů .....	6
Organizace vzdělávání.....	7
Režim dne.....	7
Akce a aktivity pořádané každoročně v mateřské škole.....	7
Vzdělávací obsah.....	8
BAREVNÝ PODZIM .....	8
PANÍ ZIMA.....	8
ROZKVETLÉ JARO.....	8
VESELÉ LÉTO .....	9
Evaluační systém v MŠ .....	9
Vnitřní evaluace a hodnocení .....	9
Vnější evaluace a hodnocení .....	10

Školní vzdělávací program je zpracován v souladu s RVP PV. Obsahuje širší, nesvazující oblasti a cíle, které jsou rozpracovány do tematických bloků a jednotlivých tematických celků.

Organizaci dne volí paní učitelky tak, aby děti měly dostatek prostoru a času pro spontánní a pohybové aktivity. Snažíme se, aby poměr mezi spontánními aktivitami a řízenými činnostmi byl vyvážený.

Školní vzdělávací program byl vypracován kolektivem zaměstnanců mateřské školy, byl schválen pedagogickou radou MŠ na pedagogické poradě dne 27. 8. 2019 a nahrazuje tak původní školní vzdělávací program.

## IDENTIFIKAČNÍ ÚDAJE

Název školy: Základní škola a Mateřská škola Brno, Zeiberlichova 49, příspěvková organizace  
Sídlo: Brno, Zeiberlichova 72/49, PSČ 644 00  
Právní forma: příspěvková organizace  
IČO: 709 94 218  
Detašované pracoviště MŠ: Mateřská škola, Brno, Síčka 1a, PSČ 644 00

Zřizovatel školy: Statutární město Brno, Úřad MČ Brno-sever, Bratislavská 70, 601 47 Brno  
Sídlo: Bratislavská 70, 601 47 Brno  
Právní forma: část obce  
IČO: 449 92 785  
Resortní identifikátor (RED\_IZO): 600108511  
IZO ZŠ: 102055904  
IZO MŠ 107601974  
Ředitelka ZŠ a MŠ: PaedDr. Alena Zanettiová  
Vedoucí učitelka MŠ Ivana Bejlovcová  
Typ školy: s celodenní péčí  
Kapacita školy: 71 dětí  
Provozní doba: 6:30 hod - 16:30 hod

e-mail: [skolka@zssobesice.cz](mailto:skolka@zssobesice.cz)  
internetové stránky: [www.zssobesice.cz](http://www.zssobesice.cz)  
fotogalerie: [www.zonerama.com/ms-sobesice](http://www.zonerama.com/ms-sobesice)  
telefon: **541 238 227 - třída Motýlci** (kancelář/ředitelna ZŠ Zeiberlichova)  
**541 238 485 - třída Hvězdičky a Sluníčka** - detašované pracoviště MŠ Síčka 1a  
**541 238 234 - školní kuchyně** - odhlašování a přihlašování stravy

Název ŠVP: Školka plná sluníčka

## CHARAKTERISTIKA ŠKOLY

Naše mateřská škola se nachází na okraji města Brna v Soběšicích. Soběšice tvoří nejsevernější část brněnské městské části Brno-sever, leží na rozsáhlém lesnatém hřebenu, který vybíhá z Dražanské vrchoviny do brněnské kotliny mezi údolími Svitavy a Ponávky. Protéká zde Soběšický potok, který klesá do údolí, které se napojuje na údolí potoka Melatín a posléze ústí do Svitavy v Bílovicích.

V mateřské škole Síčka byl zahájen provoz v jedné třídě 1. 6. 1953. Od 1. 1. 2003 se mateřská škola stala součástí právního subjektu Základní škola a Mateřská škola Brno, Zeiberlichova 49.

V roce 2006 byla provedena rekonstrukce budovy MŠ a rozšíření o jednu třídu v půdní vestavbě, kapacita školy byla 2x 20 dětí. Od 1. 9. 2008 byla zřízena další třída v budově ZŠ pro 19 dětí. Od 1. 10. 2009 byl navýšen počet dětí v budově MŠ Síčka na 2x 25 dětí a od 1. 9. 2013 na 2x 26 dětí. Od 1. 9. 2016 byl počet dětí v budově MŠ Síčka 2x25 a od 1. 9. 2018 2x26 dětí.

Celková kapacita mateřské školy je nyní 71 dětí.

Mateřská škola je třítrídni. Jedna třída Motýlci se nachází v budově ZŠ a dvě třídy Hvězdičky a Sluníčka na odloučeném pracovišti Síčka, kde jsou součástí interiéru samostatné stabilní ložnice a jídelna. Strava je připravována ve školní kuchyni v ZŠ Zeiberlichova 49, Brno a přivážena 2x denně do MŠ. U MŠ je velká školní zahrada, která je využívána k pohybovým aktivitám dětí.

V naší mateřské škole panují přátelské vztahy, a to má vliv na celkovou atmosféru klidu a pohody nejen dětí, ale i kolektivu zaměstnanců. O dobré pověsti naší mateřské školy svědčí velký zájem o umístění dítěte. ŠVP je sestaven tak, aby respektoval hlavní cíle předškolního vzdělávání. Snaha o vytváření rodinného prostředí pro děti je našim hlavním cílem.

# CHARAKTERISTIKA VZDĚLÁVACÍHO PROGRAMU

## *Filozofie*

Filozofií naší mateřské školy je rozvíjet samostatné a zdravě sebevědomé děti cestou přirozené výchovy. Umožnit jim porozumět věcem a jevům kolem sebe, rozvíjet schopnost přemýšlet, rozhodovat a přizpůsobovat se, naslouchat, vytvářet ovzduší vzájemné důvěry a rozvíjet pozitivní citové vztahy k sobě a ostatním. Probudit v dětech laskavým, vstřícným a přátelským prostředím aktivní zájem o učení, objevování nového a neznámého, odvalu ukázat, co vše už umí, zvládnou a dokážou. Vést děti k pochopení, že nejde jen o dosažení cílů, ale také o toleranci, respektování okolí a připravenost na životní situace. Pomáhat dětem získat potřebné poznatky a předpoklady, které jim umožní vést plnohodnotný život a vytvořit základy pro celoživotní vzdělávání. Tato filozofie je rozpracována ve vlastním vzdělávacím programu, který jsme nazvali: „Školka plná sluníčka“, vychází z Rámcového vzdělávacího programu pro předškolní vzdělávání.

## *Cíle pro naši práci s dětmi*

Cílem programu je umožnit dětem prožít aktivní a šťastné dětství vytvářením pohodového prostředí, kde se budou cítit dobře. Vést k poznání, že každý může přispět k tomu, aby se nám žilo lépe a zdravěji. Navodit s nimi vztah založený na důvěře. Vytvářet prostor pro zdravý rozumový a tělesný vývoj, rozvíjet pohybové schopnosti a dovednosti, zvyšovat fyzickou zdatnost a položit základy zdravému životnímu stylu. Naučit je žít ve skupině vrstevníků s ohledem na jejich individualitu, poznat sílu kolektivu, kamarádství a pocitu, že je stmeluje. Cílem naší práce je spokojené, samostatné, sebevědomé a aktivní dítě, připravené se učit, vnímat své okolí, spolupracovat a komunikovat s ním.

Naší prioritou je spokojenost rodičů a pohodová atmosféra v mateřské škole. Preferujeme spolupráci rodiny a mateřské školy.

Náš ŠVP vychází z rámcových cílů předškolního vzdělávání:

- rozvíjení dítěte, jeho učení a poznání
- osvojení základů hodnot
- získání osobní samostatnosti

## *Metody a prostředky*

Při práci s dětmi využíváme takové prostředky a metody, které jsou přiměřené věku dítěte. Vzdělávání v mateřské škole je cílevědomý a plánovitý proces, v němž se prolínají **spontánní a řízené aktivity**. Plánované činnosti jsou vázány k tomu, co dítě právě prožívá, co je rozvíjí a co potřebuje.

Proces vzdělávání probíhá v průběhu celého dne, při všech činnostech a při všech situacích.

Hlavní a nejdůležitější prostor má **HRA. Prožitkové a situační učení**, prolínají spontánní aktivity a řízené činnosti cíleně zaměřené na rozvoj schopností a dovedností dětí. Podle počtu zapojených dětí se jedná o **individuální, skupinovou, frontální činnost**. Podle obsahu využíváme **činnosti poznávací** (smyslové, jazykové, matematické), **činnosti tvořivé** (hudební, výtvarné, pracovní, literární, didaktické, dramatické), **procvičovací** (grafomotorické, motorické, pohybové, manipulační) a **činnosti relaxační** (poslechové).

V mateřské škole využíváme také **kooperativní učení**, zejména při dětských hrách, pohybových hrách, konstruktivních a tvořivých činnostech, kdy spolu děti vzájemně komunikují, musí řešit náhodně vzniklé situace, konflikty, učí se tak vzájemně naslouchat, vyjádřit svůj souhlas či nesouhlas. Při těchto činnostech je učitelka v roli pozorovatele a zasahuje jen v situacích, které to nezbytně vyžadují a tím dává dětem prostor pro samostatné vyřešení situace, či problému.

Metodou základního významu je **komunitní kruh**, napomáhá vytváření dobrých vztahů ve třídě. Rozvíjí pocit sounáležitosti, bezpečí, umožňuje výměnu informací a prožitku založených na vzájemné úctě, důvěře a respektu, za dodržování čtyř pravidel - **pravidlo naslouchání, právo nemluvit, pravidlo úcty, pravidlo diskrétnosti a zachování soukromí**.

## *Záměr*

Záměrem našeho výchovně vzdělávacího působení je dovést děti na konci jejich předškolního období k tomu, aby v rozsahu svých osobních předpokladů získaly věku přiměřenou fyzickou, psychickou i sociální samostatnost a základy kompetencí důležitých pro jejich další rozvoj.

# PODMÍNKY VZDĚLÁVÁNÍ

## ***Věcné podmínky***

Naše mateřská škola se skládá ze tří tříd s kapacitou 71 dětí. Všechny vnitřní i venkovní prostory a vybavení MŠ splňují bezpečnostní i hygienické normy v platném znění na danou kapacitu. Prostorové uspořádání vyhovuje skupinovému i individuálnímu činnostem dětí. Třídy jsou prosluněné, dostatečně prostorné, mají vlastní sociální zařízení a šatnu. Na detašovaném pracovišti má každá třída vlastní ložnici a společnou jídelnu. Všechny třídy jsou dostatečně vybaveny hračkami, pomůckami pro individuální i skupinovou práci, koutky pro námětové hry (kuchyňka, obchod, kadeřnictví), audio a video techniku. Většina hraček je uložena v otevřených skříních a v dostupné výšce, aby si je děti mohly samostatně brát a ukládat zpět. Vybavení je průběžně doplňováno a obnovováno. Dětský nábytek, tělocvičné nářadí, zdravotně hygienické zařízení i vybavení pro odpočinek dětí jsou bezpečná, zdravotně nezávadná, odpovídají počtu i věku dětí. Výtvarné práce dětí jsou vystavovány pro rodiče a veřejnost v celé budově školy - děti se tak podílí na estetické výzdobě školy. Před vstupem do tříd jsou na nástěnkách pro rodiče umístěny informace o průběhu vzdělávání a práce dětí.

Na budovu mateřské školy navazuje školní zahrada, kterou využíváme během celého školního roku. Zahrada umožňuje dětem dostatek prostoru pro přirozený pohyb i různé druhy pohybových aktivit. Nachází se zde pískoviště, průlezkový skluzavkový houpačky, stolečky s lavičkami. Hračky pro pobyt na zahradě jsou umístěny v zahradním domku (vozíky, branky na fotbal, sportovní náčiní, hračky na písek apod.). Na zahradě je zajištěn dostatek stinných míst ve formě vzrostlých stromů, keřů a zastřešení.

## ***Životaspráva***

Životaspráva zahrnuje správnou výživu, dostatečně dlouhý a kvalitní spánek, vhodné rozložení odpočinku a zátěže. Plnohodnotnost a vyváženost stravy dětí je zajišťována výživovými normami a naplňována normami daného spotřebního koše. Jídelníček je sestavován v souladu s nejnovějšími poznatky zdravé životasprávy. Na detašované pracoviště je strava přivážena 2x denně. Mezi jídly jsou dodržovány doporučené intervaly (max. 3hod.). Jídelníček je obohacen o ovoce a zeleninu. Děti do jídla nenutíme, ale pobízíme a motivujeme ke konzumaci pokrmů, které jsou pro jejich zdraví prospěšné. Děti jsou vedeny k sebeobsluze při stolování a k vytváření správných stravovacích návyků. Pitný režim je zajištěn po celý den i na školní zahradě. Při pití se děti samostatně obsluhují, nápoj mají kdykoli k dispozici.

Pobyt venku je do programu zařazen každodenně, při pěkném počasí i v odpoledních hodinách. Výjimkou jsou dny s nepříznivými klimatickými podmínkami - silný déšť, přetrvávající velký mráz nebo inverzní počasí. Dostatek spontánního pohybu je dětem zajištěn jak ve třídách, tak na zahradě.

Je respektována individuální potřeba aktivity, spánku a odpočinku jednotlivých dětí. Děti nejsou ke spánku nuceny, ale vedeny k dodržování nezbytně nutné doby relaxace a ohleduplnosti k ostatním kamarádům, kteří spánek potřebují.

Přístup pedagogů k osobnímu dodržování zásad zdravého životního stylu je pro děti přirozeným vzorem.

## ***Psychosociální podmínky***

Všichni zaměstnanci školy vytváří dětem takové prostředí, aby se v MŠ cítily spokojeně, jistě a bezpečně. Nové děti mají možnost postupné adaptace v MŠ spolu s rodiči. Je brán zřetel na individuální psychologický a fyzický vývoj, potřeby, možnosti a tempo jednotlivých dětí. Všechny děti mají stejná práva, stejné možnosti i stejné povinnosti. Nikdo není zvýhodňován či znevýhodňován. Společně s dětmi vytváříme jasná pravidla slušného chování, kterými se řídíme. Děti jsou vedeny ke kamarádství, k toleranci, ohleduplnosti, zdvořilosti, pracovitosti, učí se pomoci mladším dětem či dospělým. Vyhýbáme se nezdravé formě soutěžení dětí, je podporována jejich samostatnost a zdravá sebedůvěra. Pedagogové respektují individuální potřeby dětí, reagují na ně a napomáhají v jejich uspokojování, děti nepřetěžují. Vzdělávací nabídka je dětem blízká, pochopitelná a přiměřeně náročná. Děti mají možnost vybrat si tu vzdělávací nabídku, která odpovídá jejich potřebám, případně mají možnost vzdát se od prováděné aktivity a odpočinout si. Zapojování do společných činností je nenásilné. Ve vztazích mezi dětmi a dospělými panuje vzájemná důvěra, tolerance a zdvořilost. Pedagog je pro děti přirozeným vzorem. Převažuje pozitivní hodnocení a pochvala. Snažíme se o nenásilnou komunikaci s dítětem, která navozuje vzájemný vztah důvěry a spolupráce. Při jednání s dětmi je využívána empatická komunikace, vstřícnost a důslednost. Děti mají dostatek časového prostoru dokončit svoji činnost. Volnost a osobní svoboda dětí je vyvážena s nezbytnou mírou omezení, které vyplývá

z nutnosti dodržovat potřebný řád a nutnosti učit děti pravidlům soužití. Toto všechno nám pomáhá vytvořit kamarádský a vstřícný kolektiv.

## **Organizace**

Mateřská škola má tři třídy, které jsou heterogenního rázu.

Třída **Motýlci** se nachází v přízemí budovy základní školy a je zde zapsáno 19 dětí. Třída **Sluníčka** se nachází v přízemí a třída **Hvězdičky** v prvním patře detašovaného pracoviště MŠ Síčka, v obou třídách je zapsáno 26 dětí. Plánování činností vychází z potřeb a zájmu dětí, vyhovuje individuálním vzdělávacím potřebám a možnostem dětí. Děti mají dostatek času a prostoru pro spontánní hru, aby ji mohly dokončit nebo v ní později pokračovat. Denní program je natolik pružný, aby mohl reagovat na individuální možnosti dětí a aktuální situace.

Provoz MŠ je od 6:30 h do 16:30 h. Děti se schází do 8:30 h, poté se z bezpečnostních důvodů MŠ uzamyká. MŠ je otevřena opět od 12:15 h do 12:45 h pro odchod dětí po obědě.

Odpolední rozcházení dětí je od 14:30 h.

## **Řízení MŠ, personální a pedagogické zajištění**

Mateřská škola je ve společné právní subjektivitě se základní školou, statutárním zástupcem je ředitelka PaedDr. Alena Zanettiová sídlící v ZŠ. Vedoucí učitelkou byla jmenována Ivana Bejlovcová. Výchovně vzdělávací práci vykonává šest pedagogických pracovníků, které se střídají na ranní a odpolední směně, jejich kvalifikace odpovídá požadavkům daným legislativou. Všechny učitelky se dále průběžně vzdělávají dle vzdělávacího plánu pomocí samostudia a účasti na seminářích nebo akreditovaných kurzech. Je podporováno celoživotní vzdělávání zaměstnanců, jejich osobnostní růst za účelem rozvoje výchovně vzdělávací nabídky mateřské školy. Počty zaměstnanců odpovídají počtu přijímaných dětí.

Stravu ve třídě Motýlků podávají kuchařky ZŠ, na detašovaném pracovišti pro třídu Sluníček a Hvězdiček tuto činnost zajišťuje paní školnice, která se mimo jiné stará o pořádek a čistotu, provoz a údržbu MŠ.

Povinnosti, pravomoci a úkoly jednotlivých zaměstnanců školy jsou dány pracovními náplněmi a kompetencemi. Zaměstnanci se podílejí na řízení školy prostřednictvím přidělených kompetencí, spoluúčasti na vytváření školního vzdělávacího programu, školního a provozního řádu školy. Společně vyhledáváme a vybíráme nové metodické materiály, hračky a didaktické pomůcky. Snažíme se optimálně rozvrhnout pracovní dobu zaměstnanců tak, abychom se mohli dětem efektivně věnovat.

Školním vzdělávacím programem jsou stanovena pravidla kontrolní a evaluační činnosti pro vnitřní hodnocení všech stránek chodu školy, poskytují zpětnou vazbu a slouží pro stanovení cílů další práce. Předávání informací mezi zaměstnanci školy je zajištěno zejména každodenním kontaktem, pracovními a pedagogickými poradami.

## **Spoluúčast rodičů**

Rodiče mají možnost podílet se na dění v mateřské škole, účastnit se různých akcí. Jsou informováni o všem, co se v MŠ děje, o prospívání dítěte i jeho individuálních pokrocích a rozvoji formou individuálních rozhovorů během školního roku, na školních nástěnkách a na schůzkách s rodiči. Na počátku školního roku seznamujeme rodiče s koncepcí mateřské školy, ke které se mohou vyjádřit, přednést své dotazy a případné připomínky. Snažíme se o včasnou informovanost rodičů, změny v chodu MŠ co nejdříve a co nejviditelněji vyvěšujeme na nástěnky (kulturní akce a výlety, besídky, uzavření, omezení provozu MŠ). Tyto informace mohou rodiče získat i na internetových stránkách školy na adrese: [www.zssobesice.cz](http://www.zssobesice.cz).

Rodiče mají volný přístup do tříd a učitelky jim při každodenním setkávání dle zájmu poskytují informace o dítěti a dění v MŠ. Snažíme se už při příchodu dítěte do školky zjistit, jak se cítí, nejistotu konzultovat s rodiči, poznatky o dětech si ověřovat a děti před rodiči chválit.

# ORGANIZACE VZDĚLÁVÁNÍ

Denní, týdenní rozvrh odráží vyvážený poměr doby aktivity a klidu. Počítá s dostatečným přechodem mezi činnostmi. Odpovídá zvláštnostem konkrétního kolektivu dětí, jejich schopnosti koncentrace a celkovému zaměření MŠ. Je pružný, umožňuje začlenění zvláštních akcí, nových společných činností, zohledňuje náladu skupiny. Počítá se změnami, které mohou nastat při zajišťování potřeb dětí, umožňuje učitelkám pracovat s nimi jednotlivě, v malých, či větších skupinách.

Denní činnosti jsou přizpůsobeny věkovému složení třídy a aktuálním okolnostem (počasí, individuální potřebě pohybu nebo relaxace dětí, jejich momentálnímu soustředění, poskytují dostatek času na aktuální témata, dokončení činností, k rozhovorům s nimi a apod.). Poměr řízených činností je vyvážen dostatkem spontánních aktivit dětí.

Třídy mají svůj denní režim, který je vyvěšen na nástěnkách v šatnách třídy a je natolik flexibilní, aby učitelky mohly reagovat na aktuální dění. Pevně je stanovena pouze doba jídla. Děti ve třídě Motýlků se stravují ve své třídě. Hvězdičky a Sluníčka z detašovaného pracoviště se stravují v jídelně, kde se třídy prostřídají.

## Režim dne

**6:30 - 8:30** **Příchod dětí do MŠ**, výběr individuální či skupinové činnosti zaměřené především na spontánní hru, učení a zájmovou činnost a pitný režim (nabídka během celého dne).

**od 8:45** **Dopolední svačina**, hygiena.

**8:00 - 10:00** **Činnosti dle třídních plánů**, dětem jsou hravou a motivační formou nabízeny činnosti na dané téma TVP. Jedná se o činnosti výtvarné a tvořivé, pohybové, hudební, dramatické a literární či individuální a skupinové (komunitní kruh), rozhovory.

**od 9:45 (10:00)** **Pobyt venku**, v případě hezkého počasí i dříve. Vycházky jsou spojené s týdenním tématem, umožňují pozorovat, poznávat a orientovat se v okolí MŠ. Hodně času trávíme na školní zahradě, která umožňuje dětem dostatek spontánního pohybu.

**od 11:45** **Oběd, hygiena**. Děti jsou vedeny ke kultuře stolování a k samostatnosti s přihlédnutím k jejich možnostem, mladší děti jí lžící, pokud zvládají, používají příbor jako starší děti. Děti do jídla nenutíme, ale snažíme se, aby alespoň ochutnaly a naučily se tak zdravému způsobu stravování.

**od 12:45** **Odpolední odpočinek**, začíná poslechem čtených i reprodukováných pohádek, relaxační hudby. Respektujeme rozdílné potřeby odpočinku dětí (individuální práce s dětmi se sníženou potřebou spánku). **od 14:15** postupné vstávání, hygiena.

**od 14:30** **Odpolední svačina**, následuje volná hra, dokončení činnosti, která dítě zaujala během dne, rozcházení dětí.

**16:30** **Uzavření MŠ.**

## Akce a aktivity pořádané každoročně v mateřské škole

- Kurz plavání na Kraví hoře zajišťovaný Kometou Brno (říjen až listopad a únor až květen) 1x týdně
- Máme možnost navštěvovat tělocvičnu ZŠ - využíváme hlavně při nepříznivém počasí
- Svatomartinský lampionový průvod
- Na podzim i na jaře chodíme s dětmi na polodenní výlety do okolí
- Vánoční a Velikonoční tvoření pro rodiče s dětmi
- Andělské zvonění - besídka a posezení s rodiči před vánocemi
- Návštěva ZŠ s předškoláky, vzdělávací program pro předškoláky - Jezírko
- Společný karneval ZŠ a MŠ
- Den otevřených dveří pro rodiče
- Návštěva knihovny a hasičské zbrojnice v Soběšicích
- Plánujeme i návštěvu policistů u nás v MŠ
- Pravidelná představení konaná v MŠ
- Besídka ke Dni matek - písničky a básničky s jarní tematikou, věnované všem maminkám
- Celodenní výlet - autobusem
- Škola v přírodě
- Loučení s předškoláky na společné Akademii ZŠ a MŠ.

## VZDĚLÁVACÍ OBSAH

Vzdělávací obsah je rozdělen do čtyř tematických bloků, a nese název: „Školka plná sluníčka“. Zahrnuje všechny vzdělávací oblasti: biologickou, psychologickou, interpersonální, sociálně-kulturní a environmentální. Oblasti se nazývají: Dítě a jeho tělo, dítě a jeho psychika, dítě a ten druhý, dítě a společnost, dítě a svět.

Každý tematický blok vychází na tři měsíce a obsahuje tři tematické celky a doporučené tematické části. Časové uspořádání tematických částí je orientační a paní učitelky si je mohou rozvíjet jak do šířky, tak do hloubky podle zájmu dětí nebo podle situace. Každou tematickou část učitelka podrobněji rozpracovává v týdenním plánu dle věku a individuálních potřeb dětí.

Tematické části vycházejí z přirozeného vývoje dětí, ročních období, ve spojení s charakteristickými činnostmi, tradicemi, zvyky, oslavami a svátky, které jsou dětem blízké. Témata jsou zpracována tak, aby vyhovovala dětem i učitelkám a je možné je doplňovat o nové náměty, přístupy, poznatky a metody.

### Tematické bloky:

- BAREVNÝ PODZIM
- PANÍ ZIMA
- ROZKVETLÉ JARO
- VESELÉ LÉTO

### ***BAREVNÝ PODZIM***

#### Tematické celky:

- ❖ Září - školka volá nás
- ❖ Říjen - dešť pleská po střeše
- ❖ Listopad - svléká stromům šaty



#### Doporučené tematické části:

- Poznáváme naši školičku; Hrajeme si s kamarády; Víím, kde hračky bydlí
- Dary přírody; Na zahrádce, na poli a v lese; Zvířátka a ptáčci na podzim; Podzim čaruje
- Naše tělo a co ještě nevííme; Barevná paleta; Co umí víitr a dešť

### ***PANÍ ZIMA***

#### Tematické celky:

- ❖ Prosinec - je pohádka
- ❖ Leden - na rampouchy hrál
- ❖ Únor - posune den dál



#### Doporučené tematické části:

- Mikuláš ztratil plášť; Čas adventu; Už to voní vánocemi
- Jede, zima jede; Kouzelný svět pohádek; Zimní sporty a radovánky; Moje tělo a zdraví
- Zvířátka a ptáčci v zimě; Hádej, čím jsem; Co děláme celý den



## ROZKVELLÉ JARO

### Témata:

- ❖ Březen - tlačí trávu vzhůru
- ❖ Duben - čistí studánky
- ❖ Květen - si říká podle květů



### Doporučené tematické části:

- Jaro přichází; Co už umím; Hody, hody, doprovody; Kniha - můj kamarád
- Zvířátka na dvorku a v lese; Čím cestujeme; Příroda kolem nás; Malá čarodějnice
- Máme rádi svou maminku; Moje rodina a domov; Život v trávě; Všechno kvete, krásně voní

## VESELÉ LÉTO

### Tematické celky:

- ❖ Červen - si na svět sluncem svítí
- ❖ Červenec - je léto u vody
- ❖ Srpen - jsou prázdninové příhody



### Doporučené tematické části:

- Naše modrá planeta; Loučíme se s kamarády; Těšíme se na prázdniny;
- Vandrování po světě

## EVALUAČNÍ SYSTÉM V MŠ

### Vnitřní evaluace a hodnocení

#### Kvalita naplňování zvolených záměrů, programových cílů včetně kvality výsledků vzdělávání u dětí

- **Každodenní hodnocení a sebehodnocení** Učitelka denně získává zpětnou vazbu o kvalitě práce vlastním prožitkem - uspokojením či neuspokojením z průběhu a výsledků vzdělávací práce i informacemi (průběžnými reakcemi, ale i závěrečným hodnocením) od dětí. Průběžné informace od dětí získáváme sledováním jejich zájmu o činnost - realizovaný program, doby soustředění, průběžného i závěrečného uspokojení. Zpětnou vazbu pak získává tím, že vidí, kolik dětí se činnosti účastní po první, popř. dalších nabídkách, kolik se přidává v průběhu činnosti, ale i kolik jich průběžně odchází zpět ke svým hrám. Společně s kolegyní ve třídě si předává informace o průběhu dne.
- **Periodické hodnocení** Periodicky je potřebné hodnotit i průběžové výsledky (ve všech vývojových oblastech, a to nejen výkon, ale zejména postoje a vztahy - tři základní cíle RVP PV) jednotlivých dětí a výrazné poznatky. Zaznamenáváme nejen momentální stav (stručně a s datem), ale zejména závěry a východiska z negativního zjištění. Obsahovat by měla konkrétní pozitiva, negativa, závěry a postupy pro další práci.

#### Kvalita způsobu zpracování učiva - ŠVP a TVP a jeho realizace - vyhodnocování tematických celků

- **Vhodnost způsobu zpracování ŠVP PV a TVP PV** Zda je téma zvolené v ŠVP funkční, vycházející z činností dětí, jak ho lze v jednotlivých TVP rozvést do konkrétní podoby Stejným způsobem společně vyhodnocujeme s dětmi a s kolegyní ve třídě naplňování cílů jednotlivých tematických celků - v průběhu a zejména v jejich závěru. Pololetně a výročně vyhodnocujeme TVP PV a ŠVP.

- **Hodnocení efektivity tematického celku** Zde se zohledňuje přínos realizovaného projektu dětem (tj. i dětem s odkladem povinné školní docházky), hodnoty, o něž je obohatil, co přinesl zejména v oblasti rozvoje vztahů, jak ovlivnil jejich sociální rozvoj, postoje k poznávání, objevování, učení, i samotné výkony. Při hodnocení si všímáme i všech podmínek, které procesy a výsledky ovlivňují. Účinné je opět konkrétně pojmenovat nejen pozitivní ale zejména negativní zjištění - co bylo neúčinné, liché, popř. v rozporu se vzdělávacím programem a vyvodit závěry a určit způsob popř. prostředky jejich naplňování.

### **Kvalita výchovně-vzdělávací práce pedagogů i součinnosti provozních zaměstnanců**

(sebehodnocení zaměstnanců a hodnocení vedoucí učitelkou)

- **Hodnocení realizace výchovně-vzdělávacího procesu** Příprava na činnosti s dětmi, vhodnost, návaznost a propojení tématu s reálným životem, plynulost a efektivnost organizace činností, vhodnost použitých metod a prostředků vzhledem k vývojovým možnostem, potřebám a zájmům dětí, účinnost motivace a hodnocení, kvalitu interakce a komunikace mezi učitelkou a dětmi i mezi dětmi navzájem. Konkrétně pojmenovat zejména negativní zjištění - co bylo neúčinné, popř. v rozporu se vzdělávacím programem a jaké je třeba z toho vyvodit závěry a postupy pro další činnost.
- **Hodnocení součinnosti pedagogických a provozních zaměstnanců** Zohledňuje míru znalosti cílů, obsahu a podmínek i rizik RVP PV i ŠVP u všech, tj. nejen pedagogických, ale i provozních zaměstnanců. Dále je vhodné zohlednit časový rozvrh i organizaci jejich práce, která by se měla podřídit základním cílům přijatého vzdělávacího programu (např. vhodná doba úklidu, organizace stolování) i kvalitu spolupráce pedagogů a ostatních zaměstnanců.

**Kvalita podmínek vzdělávání** (věcných, psychohygienických, životosprávných podmínek včetně kvality řízení organizace - kvality vedení lidí)

- **Hodnocení kvality podmínek věcných, bezpečnostních, psychohygienických, životosprávných** - věcné podmínky (velikost prostor, jejich funkce, bezpečné, estetické uspořádání, vhodnost vybavení hračkami, učebními pomůckami, dalšími doplňky včetně školní zahrady vzhledem ke zvolenému vzdělávacímu programu), životospráva (např. intervaly mezi jídly, pitný režim, nenucení do jídla), psychosociální podmínky (např. individuální přístup, možnost svobodné volby, respektování specifických potřeb, tempa)
- **Hodnocení kvality řízení organizace** - vedení lidí struktura a funkčnost organizace, možnost participace na řízení a plánování, vyhodnocování, možnost týmové spolupráce ve třídě včetně týmové spolupráce s provozními zaměstnanci i zaměstnanci školní jídelny, kompetence zaměstnanců - povinnosti i práva, možnost profesního růstu - další organizované i individuální vzdělávání, dostatek odborné literatury, časopisů, vytváření prostoru pro invenci učitelek, možnost uplatnění vlastní orientace učitelek. Obdobně postupujeme i v oblasti provozních zaměstnanců - soulad jejich pracovní doby a rozvržení pracovní náplně s přijatým vzdělávacím programem, s potřebami (délkou) provozu, s potřebami organizace a způsobu stravování apod.

## ***Vnější evaluace a hodnocení***

Hodnotiteli jsou:

- **rodiče** - hodnotí ústně, ale i písemně nejčastěji formou anonymních dotazníků, předmětem budou podobné oblasti jako při evaluaci vnitřní rozšířené např. o oblasti spolupráce a spoluúčasti, informovanosti rodičů, možnosti jejich podílu na tvorbě ŠVP, akcí, aktivit, stravování apod.
- **pedagogové** (zejména prvních tříd ZŠ) - hodnotí převážně ústně připravenost a pokroky jednotlivců i oblast spolupráce MŠ se ZŠ
- **odborníci** (např. z PPP) - hodnotí ústně i písemně stav či pokroky jedinců
- **Česká školní inspekce**, která má přesně stanovené předměty, metody, kritériální ukazatele, hodnotící škálu a četnost inspekci